



WALLONIE - BRUXELLES

Établissements scolaires Belges au Maroc
Programme d'enseignement de la Fédération Wallonie-Bruxelles

PROJET D'ÉTABLISSEMENT 2017 -2020

Le texte ci-dessous constitue notre projet d'établissement. Ce document exprime notre volonté collective de réaliser pendant les trois prochaines années les actions définies comme prioritaires par et pour notre communauté éducative. Celles-ci s'inscrivent dans le cadre du décret "Missions" du 24 juillet 1997 et de l'Accord du 21 mai 2014 entre le gouvernement du Royaume du Maroc et le gouvernement de la Fédération Wallonie-Bruxelles.

Les équipes pédagogiques et administratives du réseau des Etablissements scolaires Belges au Maroc (EBM) développent un projet fondé sur la neutralité, alliée à l'équité, au respect, à l'ouverture et à la citoyenneté responsable, projet qui privilégie l'enrichissement mutuel et la découverte des cultures.

Ancrée dans la réalité socio-économique et attentive aux évolutions scientifiques, notre école doit permettre à nos jeunes d'aborder avec tolérance et compréhension les problèmes auxquels, futurs adultes, ils seront confrontés.

La réalisation de ce projet d'établissement nécessitera la

collaboration des différents partenaires : élèves, parents, enseignants, éducateurs, direction, pouvoir organisateur, acteurs externes. Cette responsabilité partagée par les différents acteurs s'exerce à toutes les étapes du projet : sa conception, sa réalisation, son évaluation.

Ce texte s'inscrit dans la continuité des actions entreprises ces dernières années qui constituent un appui important dans la construction de notre école et de son identité, et sur lequel les innovations projetées s'enracineront.

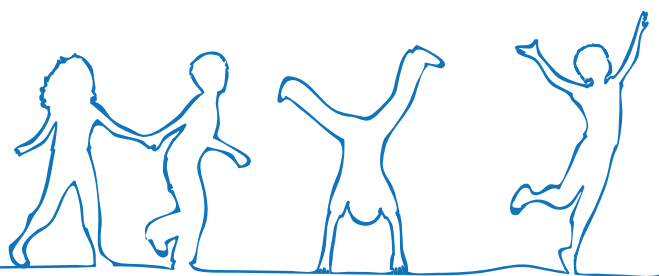
Le projet d'établissement représente une intention que nous nous engageons à concrétiser. En choisissant ces quelques priorités, notre objectif est de les faire aboutir.

Pour respecter la dimension partenariale de ce projet d'établissement, l'évaluation de celui-ci s'effectuera notamment au Conseil de participation qui en a reçu mandat.

Si des actions n'ont pu aboutir, si des défis n'ont pu être relevés, au moins devons-nous en identifier les raisons et mettre en œuvre les actions de régulation nécessaires.

7 axes prioritaires, piliers de notre projet d'établissement

**CLIMAT
SCOLAIRE
FAVORABLE**

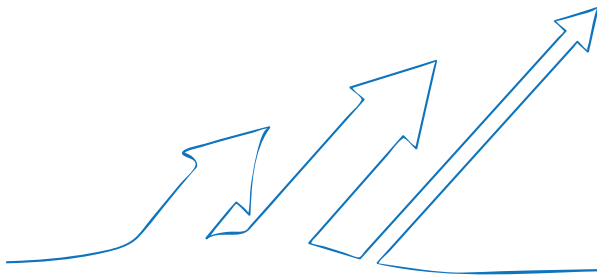


L'école doit assurer un climat porteur pour l'ensemble de ses acteurs : positif, rassurant et motivant.

Pour stimuler l'envie d'apprendre et renforcer la motivation intrinsèque des élèves, facteurs clés de la réussite scolaire, les EBM basent leur approche éducative sur l'encouragement, la valorisation des réussites personnelles et collectives, le droit à l'erreur ainsi qu'une appréciation globale des besoins de ses élèves.

Pour les membres de son équipe, les EBM s'attachent à mettre à leur disposition un cadre structuré et épanouissant et à formuler des attentes claires, éléments essentiels de succès de leur mission éducative.

Avec les parents, les EBM entendent bâtir un véritable partenariat centré sur l'intérêt de l'élève enfant ou adolescent. Ils veulent offrir une qualité d'accueil et d'écoute, une communication claire pour promouvoir un dialogue constructif.



PERFORMANCE

L'école doit être performante pour ses élèves.

Aux EBM, la performance signifie permettre, étape après étape, de former des individus capables de poser des choix d'études et de vie cohérents avec leur personne et prêts à exceller dans la voie choisie.

Dans cette optique, celle-ci met en place un environnement éducatif de haut niveau caractérisé par une pédagogie mise en œuvre par des professionnels, par la volonté de soutenir les pratiques didactiques et méthodologiques pertinentes, par la mise en place d'infrastructures et d'équipements adaptés et par une gestion harmonieuse de tous ses services.

COOPÉRATION

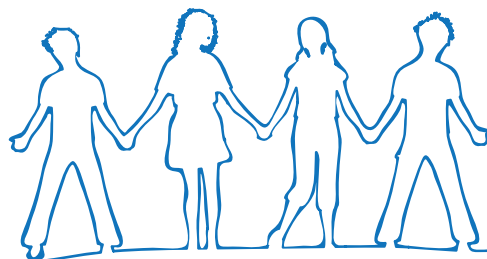


L'école encourage la coopération plutôt que la compétition : s'épanouir et progresser avec les autres plutôt qu'au détriment de ceux-ci. La promotion de la coopération à l'école se traduit par des exigences pédagogiques: méthodes interactives d'apprentissage, développement des habiletés communicationnelles...

Aux EBM, les enseignants proposent aux élèves des activités qui visent à stimuler les interactions, la responsabilisation, la solidarité et l'entraide.

Cette dynamique de coopération s'applique aussi aux membres de l'équipe éducative qui se concertent de manière régulière, afin d'assurer une continuité pédagogique.

L'Institution veille également à diversifier et développer ses relations avec différents partenaires (associations, autorités belges et marocaines, organismes de recherche et de formation, universités et écoles supérieures locales et internationales,...)



VIVRE ENSEMBLE

Il ne suffit pas d'être ensemble pour vivre ensemble. La capacité à rencontrer l'autre dans le respect mutuel, l'écoute, l'équité, l'entraide, sont autant d'attitudes et de valeurs qui doivent être promues par l'école.

Dans ce sens, aux EBM, chaque adulte de notre communauté éducative, doit s'ériger en exemple pour les enfants et adolescents. Qu'il soit membre de l'équipe pédagogique, administrative, technique ou parent d'élève, il doit entretenir des rapports cordiaux avec chaque personne, sans discrimination, quelles que soient ses origines, sa condition ou sa fonction.

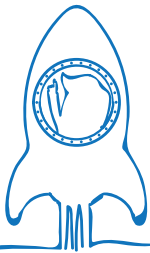
Chez les élèves, l'école veille à développer des habiletés sociales qui renforcent la citoyenneté et permettent une vie agréable en collectivité : construction et affirmation d'une image positive de soi ; acceptation de la différence de genre, de culture ; capacité à exprimer ses émotions, à communiquer son avis, à argumenter, avec respect et sans nier le point de vue de l'autre ; gestion des conflits sans violence.

OUVERTURE AU MONDE



L'éducation à l'école ne peut se limiter aux apprentissages disciplinaires définis dans les programmes. Elle doit aussi développer le goût des échanges, cultiver la curiosité intellectuelle et inciter à devenir des « citoyens du monde ».

Les EBM invitent leurs membres du personnel à entretenir cet esprit d'ouverture pour les élèves et pour eux-mêmes.



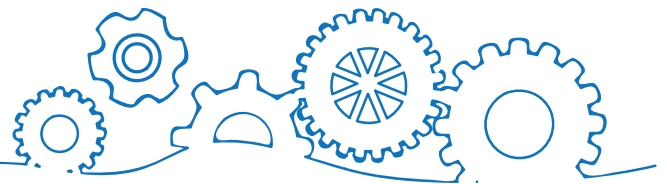
ESPRIT D'INNOVATION

Dans un monde où les technologies évoluent rapidement, où la quantité de connaissances explose, des métiers doivent être inventés et des organisations sans cesse repensées. L'école n'échappe pas à cette réalité. Pour se maintenir en cohérence avec son temps, elle doit développer ses capacités d'adaptation et de créativité pour innover.

Enseigner les compétences et savoirs du XXI^e siècle, c'est avant tout favoriser le plaisir d'apprendre, l'envie de chercher, mais aussi promouvoir chez les apprenants l'accès au travail en autonomie, la coopération entre les élèves.

Les EBM soutiennent l'esprit d'innovation au sein de leurs équipes afin qu'elles adaptent voire repensent si nécessaire leurs méthodes pour répondre aux besoins des élèves et rencontrer la diversité de leurs profils. En ce sens, les EBM promeuvent l'enseignant acteur-chercheur, savant et apprenant, qui s'évertue à développer une pédagogie dynamique en quête d'excellence.

COHÉRENCE



Pour relever tous les défis d'une école de qualité, celle-ci doit accorder ses actions à tous les niveaux de son organisation et doit agir en parfaite conscience de son environnement.

Les EBM s'évertuent à poser des choix cohérents entre les moyens à mettre en œuvre, le contexte dans lequel ceux-ci évoluent et les objectifs qu'ils se fixent en termes : de communauté scolaire, de personnel à recruter, de gestion pédagogique, administrative et financière.

Cette cohérence nécessite l'adhésion de chacun de ses acteurs aux axes prioritaires définis dans le projet d'établissement et l'implication de ceux-ci dans leur mise en œuvre.